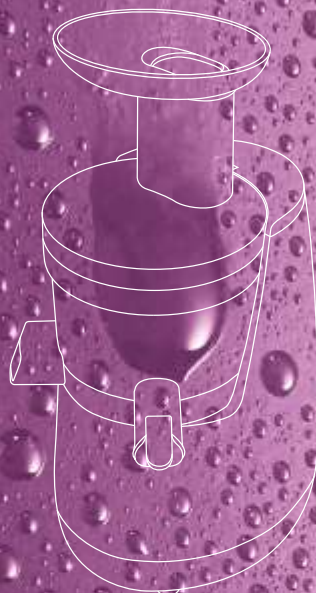


versapers®

The juice revolution

EMOTION
4G



01

Benaming van onderdelen

02

Hoe het apparaat in elkaar te zetten

04

Hoe het apparaat te gebruiken

05

De sap stop en het siliconen lipje

06

Voorzorgsmaatregelen voor veilig gebruik

08

Aandachtspunten tijdens gebruik

09

Wanneer de schroef stopt tijdens gebruik

10

Voordat u een reparatie-verzoek indient

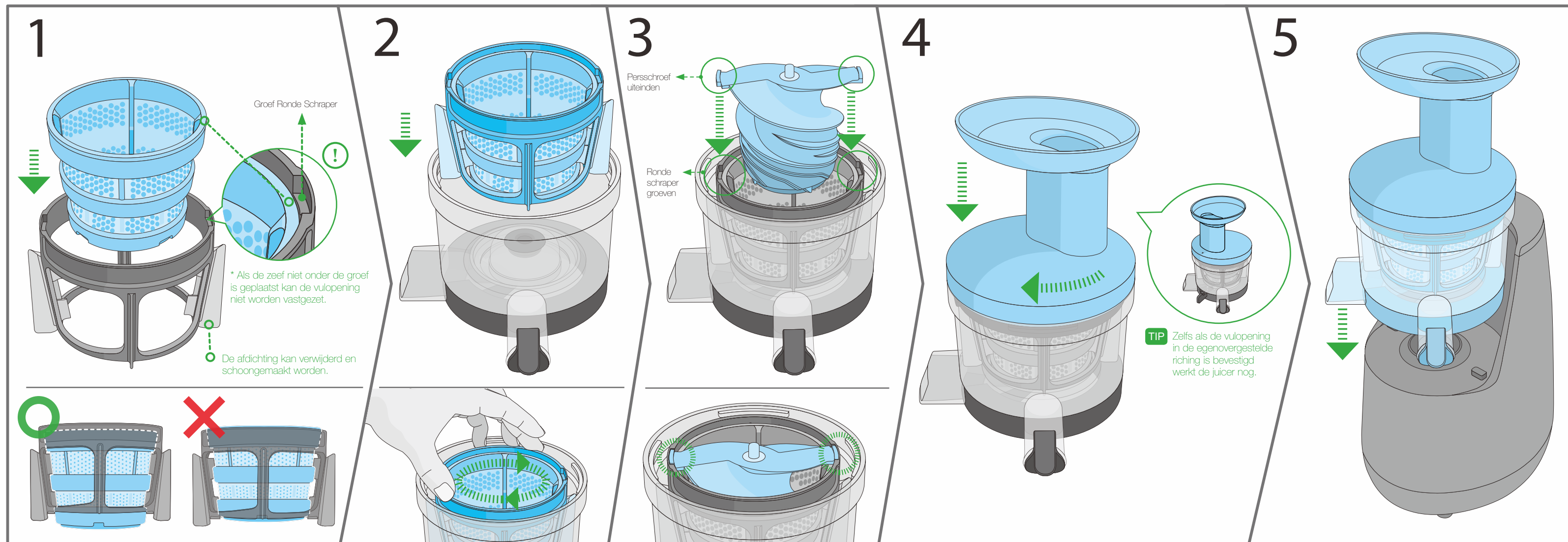
11

Product Specificaties Garantie

Versapers Slowjuicer voor Huishoudelijk Gebruik

1. Lees de "Aanwijzingen voor veilig gebruik" (Pagina 6) aandachtig en gebruik het apparaat zoals 2. beschreven.
3. Bewaar de handleiding, nadat u hem gelezen heeft, op een geschikte plaats voor toekomstig gebruik.
4. Gebruik dit apparaat alleen op plekken waar de juiste stroomvoorziening en spanning aanwezig zijn. Het ontwerp en de productontwikkeling kunnen zonder voorafgaand bericht gewijzigd worden.

Hoe te monteren



Bevestig de zeef onder de groef van de ronde schrapper net zoals op de afbeelding.

Als de set niet correct is bevestigd, kan het persvat niet worden gesloten.

Bevestig elk onderdeel op de juiste plaats door het in het persvat naar links en rechts te draaien net zoals op afbeelding no. 1

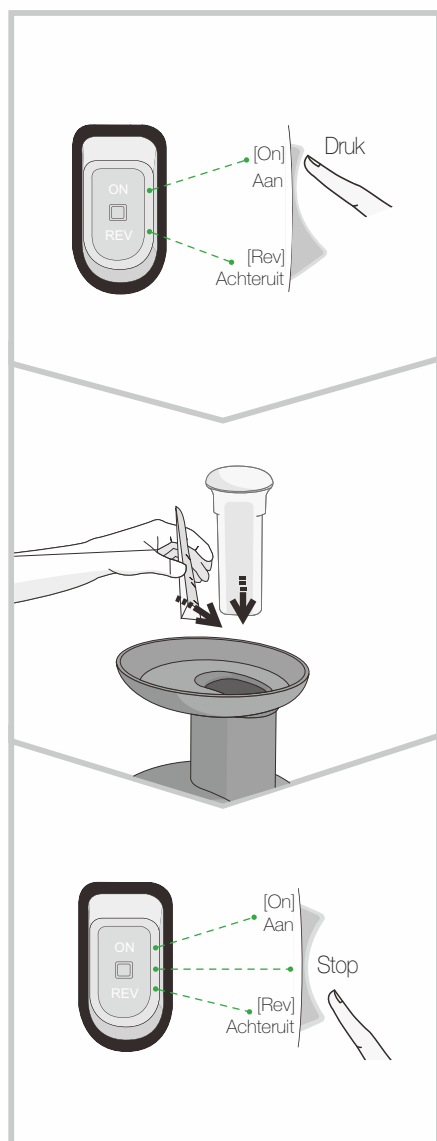
Bevestig de persschroef zoals op de afbeelding hierboven.

Vergrendel de persschroef door hem te draaien en in de groeven van de ronde schrapper te klikken.

Draai de vulopening, nadat deze op het persvat is bevestigd, met de klok mee totdat hij volledig vast zit.

Bevestig het persvat op de basis.

Hoe te gebruiken



1 Druk op de [ON] knop om te starten.

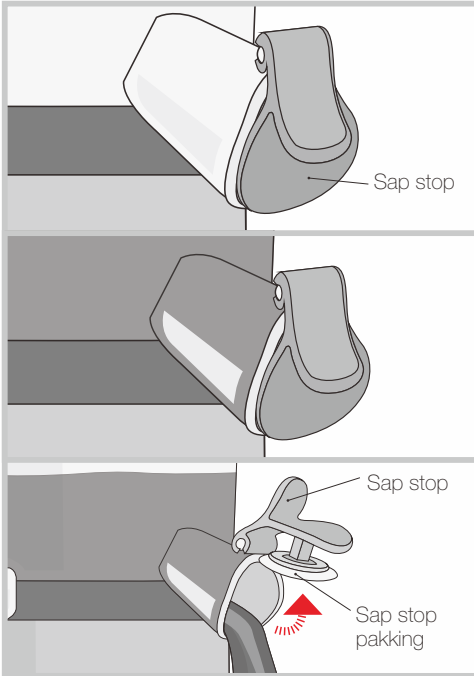
2 Doe de ingrediënten geleidelijk in de vulopening en druk ze rustig aan met de drukker.

3 Nadat het persen is voltooid zet u de aan/uit knop in de uitstand.

Sap Stop en Siliconen Lipje

Sap stop

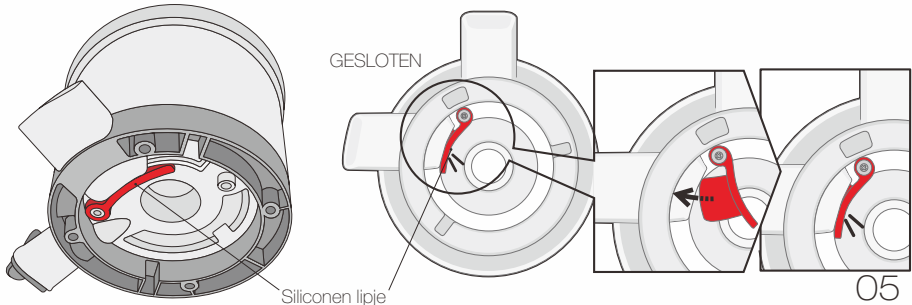
Dit is het kapje op de sapuitgang in het persvat.
Sluit de sap stop en vul het persvat met sap van verschillende ingrediënten.
U kunt eenvoudig gemengd fruitsap of groentensap maken.



- 1** Sluit de sap stop en druk op de [ON] knop om te starten.
De sap stop kan bij verkeerd gebruik of stoten, beschadigd raken. Ga er voorzichtig mee om.
- 2** Als het sap het persvat begint te vullen, kunt u dit mengen met banaan, geweekte noten, zachte bessen, gekookte zoete aardappelen etc. en vloeistoffen als melk, etc. en ook groenten en fruit om bijvoorbeeld smoothies te maken.
- 3** Open de sap stop om zoveel als u nodig heeft uit te schenken en sluit deze weer zonder nadruppelen.

Siliconen lipje

Dit is de siliconen pulp stopper onderaan het persvat.
Zorg dat het lipje altijd gesloten is voor gebruik, zoals op de afbeelding.
Om schoon te maken opent u het lipje en gebruikt u de kleine schoonmaak borstel.





1. U dient deze < Veiligheids Voorschriften> te lezen voor gebruik
2. U dient deze < Veiligheids Voorschriften > op te volgen
3. De voorschriften zijn als volgt ingedeeld:



Waarschuwing: bij het overtreden van de aanwijzingen op de waarschuwingsetiketten, kan dit ernstig letsel of schade aan het apparaat veroorzaken.

- **ZET HET APPARAAT NIET AAN OF UIT MET NATTE HANDEN.** Dit kan een elektrische schok of letsel veroorzaken.
- **GEBRUIK ALLEEN 230V ~ 240V.** Dit kan een elektrische schok veroorzaken of ervoor zorgen dat het apparaat niet goed werkt. Als het voltage afwijkt, kan dit de levensduur van de motor beperken of zelfs leiden tot uitval van de motor.
- **STEEK DE STEKKER OP EEN JUISTE MANIER IN HET STOPCONTACT.** Dit kan leiden tot een elektrische schok of brand.
- **ALS HET AANSLUIJSNOER BESCHADIGD IS MOET HET VERVANGEN WORDEN DOOR DE FABRIKANT, HAAR TECHNISCHE DIENST OF EEN VERGELIJKBAAR GEKWALLIFICEERD PERSOON OM GEVAARLIJKE SITUATIES TE VOORKOMEN.** Als het aansluitsnoer beschadigd is kan dit een elektrische schok of brand veroorzaken.
- **BRENG NOOIT VERANDERINGEN AAN HET APPARAAT AAN. PROBEER HET APPARAAT NIET ZELF TE DEMONTEREN OF REPAREREN. STEEK GEEN VINGERS, VREEMDE STOFFEN OF VOORWERPEN ZOALS HAAR PINNEN IN DE OPENINGEN OF UITSPARINGEN IN DE BASIS.** Dit kan brand, een elektrische schok of uitval van het apparaat veroorzaken. Voor technisch support, kunt u contact opnemen met uw dealer of de klantenservice.
- **GEBRUIK HET AANSLUIJSNOER NIET WANNEER HET GEBROKEN OF BESCHADIGD IS OF WANNEER DE STEKKER LOS ZIT.** Dit kan een elektrische schok, brand of letsel veroorzaken.
- **ZORG DAT DE BASIS TE ALLEN TIJDE DROOG BLIJFT.** Pas op dat er geen vloeistoffen of andere substanties in de schakelaar op het apparaat komen.
- **GEBRUIK DE SCHAKELAAR NIET MET NATTE HANDEN.** Dit kan een elektrische schok of brand veroorzaken.
- **ZORG ERVOOR DAT DE AANSLUITING GEAARD IS. NIET AARDEN OP EEN GASLEIDING, PLASTIC WATERLEIDING, TELEFOONSNOER, ETC.** Dit kan een elektrische schok, brand, storing of explosie veroorzaken. Gebruik altijd een geaard stopcontact.
- **DEMONTEER HET PERSVAT NOOIT ALS U HET APPARAAT AAN HEEFT STAAN, STEEK GEEN VINGERS, VREEMDE VOORWERPEN ZOALS VORKEN, LEPELS, ETC. IN DE VULOPENING OF SAPUITGANG.** Dit kan letsel, een ongeluk of storing veroorzaken.
- **HET APPARAAT KAN GEBRUIKT WORDEN DOOR PERSONEN MET BEPERKTE MOTORIEK OF BEPERKTE GEESTELIJKE CAPACITEITEN OF GEBREK AAN KENNIS EN ERVARING, INDIEN ZIJ VOOR HET GEBRUIK ZIJN BEGELEID EN GEÏNSTRUEERD OVER HET VEILIG GEBRUIK VAN HET APPARAAT EN ZIJ DE EVENTUELE GEVAREN BEGRIJPEN. KINDEREN MOETEN WORDEN BEGELEID ZODAT ZE NIET MET HET APPARAAT SPELEN. SCHOONMAKEN EN ONDERHOUD MAG NIET DOOR KINDEREN GEDAAN WORDEN. DIT APPARAAT MAG NIET WORDEN GEBRUIKT DOOR KINDEREN. HOUDT HET APPARAAT EN HET SNOER BUITEN BEREIK VAN KINDEREN.**



Waarschuwing: bij het overtreden van de aanwijzingen op de waarschuwingsetiketten, kan dit ernstig letsel of schade aan het apparaat veroorzaken.veroorzaken.

- **DOE DE MACHINE NIET AAN ALS DE VULOPENING NIET GOED VAST ZIT.** Dit kan letsel of een storing veroorzaken.
- **INDIEN U GAS RUIKT, ZET HET APPARAAT DAN NIET AAN EN HAAL DE STEKKER NIET UIT HET STOPCONTACT. OPEN HET RAAM EN ZORG VOOR VOLLEDIGE EN ONMIDDELLIJKE VENTILATIE.** Dit kan letsel of een storing veroorzaken.
- **STEEK NOOIT EEN VINGER, VORK OF LEPEL, ETC. IN DE SAPUITGANG.** Dit kan letsel of een storing veroorzaken.
- **INDIEN DE SCHROEF STOPT MET DRAAIEN, ZET DE MACHINE DAN VOOR ENKELE SECONDEN IN DE [REVERSE/REV] MODE. ZET HET DE MACHINE WEER AAN [ON] ALS DE SCHROEF WEER STIL STAAT.** Als een dergelijke stop aanhoudt tijdens het gebruik, kunnen de onderdelen beschadigen en kan de prestatie minder worden vanwege oververhitting van de motor. Als het probleem blijft optreden, stop dan onmiddellijk het gebruik en neem contact op met de klantenservice.
- **PROBEER TIJDENS HET GEBRUIK DE BASIS NIET TE VERPLAATSEN, DEMONTEER NIET HET PERSVAT OF ONDERDELEN EN PROBEER ZE NIET VAST TE ZETTEN.** Dit kan letsel of een storing veroorzaken. Indien een dergelijke actie nodig is, zet dan eerst het apparaat uit en haal de stekker uit het stopcontact.
- **PAS OP DAT STROPDASSEN, LANGE KETTINGEN, SJAALS ETC. NIET IN DE VULOPENING TERECHT KOMEN TIJDENS HET GEBRUIK.** Dit kan letsel, een storing of defect veroorzaken.
- **ZET HET APPARAAT OP EEN VLAKKE EN STABIELE ONDERGROND.** Dit kan letsel of een storing veroorzaken.
- **GEBRUIK DE MACHINE NIET LANGER DAN 30 MINUTEN AANEENGESLOTEN.** Dit kan oververhitting van de motor veroorzaken.
- **GEBRUIK ALLEEN DE BIJGELEVERDE DRUKKER BIJ HET INVOEREN VAN INGREDIENTEN IN DE VULOPENING.** Dit kan letsel of een storing veroorzaken.
- **ZORG DAT HET APPARAAT GEEN STOOT KRIJGT EN LAAT HET APPARAAT NIET VALLEN.** Dit kan een elektrische schok, brand of beschadiging veroorzaken.
- **ALS ZICH TIJDENS HET GEBRUIK EEN ONGEBRUIKELIJKE GEUR OF ROOK ONTWIKKELT, STOP ONMIDDELLIJK HET GEBRUIK EN NEEM CONTACT OP MET DE KLANTENSERVICE.** Bij het eerste gebruik zal een machine een geur afgeven die na verloop van tijd vanzelf verdwijnt.
- **HAAL DE STEKKER ALTIJD NA GEBRUIK UIT HET STOPCONTACT EN VOORDAT U HET IN ELKAAR ZET, UIT ELKAAR HAALT OF SCHOONMAAKT. HOUDT DE STEKKER GOED VAST BIJ HET VERWIJDEREN VAN DE STEKKER UIT het STOPCONTACT.** Aan het aansluitsnoer trekken kan een elektrische schok of brand veroorzaken.
- **NIET REINIGEN BIJ TEMPERATUREN VAN 80°C OF MEER. ZET DE MACHINE OF DE ONDERDELEN NIET IN DE VAATWASSER, DROGER, MAGNETRON, ETC.** Dit kan een storing of de vervorming van onderdelen veroorzaken.
- **DE MACHINE WEEGT ONGEVEER 6.7 KG (14.77LB). HOUDT DE MACHINE MET BEIDE HANDEN STEVIG VAST BIJ VERPLAATSING.** Bij het vasthouden aan het persvat of aan de rand van de basis kan de machine vallen, wat kan leiden tot letsel of een storing.



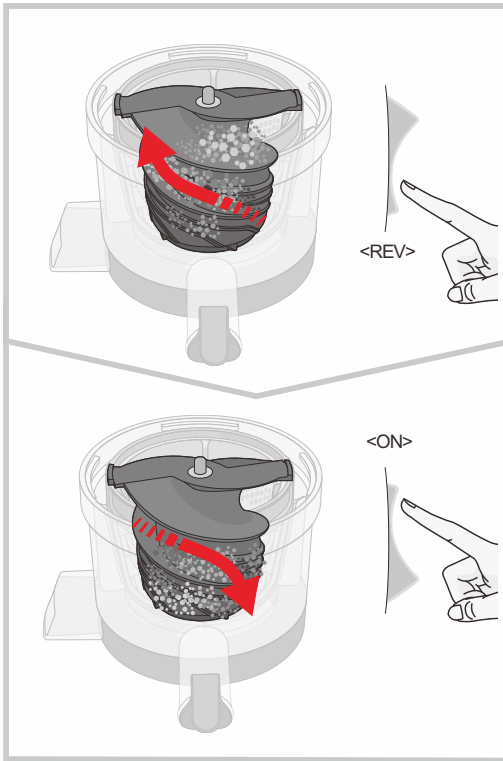
● Veiligheidsmaatregelen tijdens gebruik

- Vruchten met harde zaden, zoals abrikozen, kersen, pruimen, perziken etc. die moeilijk zijn om op te kauwen met onze tanden moeten worden ontpit vóór het maken van sap.
 - Snij steelgroenten met sterke vezels zoals selderij, peterselie etc. in kleine stukjes, ongeveer 2 - 3 cm of idealiter 1 cm, alvorens ze in de vulopening te doen.
 - Doe er geen sesamzaad, koffiebonen, boomschors, noten, enz. in waar geen sap uitgeperst kan worden.
 - Gebruik geen gedroogd fruit of fruit dat is geconserveerd in suiker, honing, alcohol, etc. (rozijnen, abrikozen, bessen, etc.) Dit kan schade of storing veroorzaken.
- ### ● Wij raden u aan om groen groentesap en vruchtensap onmiddellijk te drinken na de persing in plaats van ze lang te laten staan.
- U kunt het apparaat gebruiken voor het pletten van specerijen (knoflook, rode peper) in kleine theelepel hoeveelheden, maar niet voor het malen van granen. Dit kan schade of storingen veroorzaken.
 - Pers de restanten die uit de pulputgang komen niet nogmaals.
Zacht fruit kan nog een keer geperst worden.
 - Gebruik de machine niet langer dan 30 minuten aaneengesloten.
 - Dit kan een storing veroorzaken door oververhitting van de motor. Als u de machine continue gebruikt, stop dan even en laat de machine circa 5 minuten afkoelen . Daarna kunt u hem weer gebruiken.
 - Steek nooit een vinger, vork of lepel, etc. In de sapuitgang tijdens gebruik.
 - Het gebruik van voorwerpen zoals eetstokjes etc. In de sapuitgang tijdens gebruik kan als gevolg hebben dat ze in de ronde schraper vast komen te zitten wat schade aan onderdelen kan veroorzaken.
 - Druk de ingrediënten met niets anders aan dan de drukker.
 - Het kan vast komen te zitten aan de schroef en letsel en storing veroorzaken.
 - Bedien de aan/uit knop niet met natte handen.
 - Het kan een elektrische schok of brand veroorzaken. Plaats geen vreemde voorwerpen in de buurt van de aan/uit knop.

Noot

Bevroren fruit of verschrompelde ingrediënten die lange tijd in de koelkast zijn bewaard kunnen minder sap opleveren of het kan zelfs onmogelijk zijn om deze te persen.

Als de persschroef stopt tijdens het gebruik



1 Druk de [Reverse/REV] knop in gedurende 3~5 seconden en laat weer los. Herhaal dit proces 2~3 keer.

- ▶ [Rev] is de knop om de ingrediënten naar boven terug te duwen. [Rev] werkt alleen als u de knop ingedrukt houdt. De persschroef stopt met draaien als u de knop loslaat.

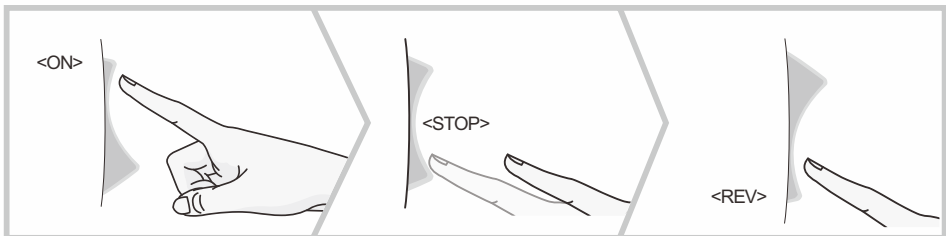
2 Nadat de schroef volledig is gestopt, druk op de [ON] knop om het gebruik te hervatten.

- ▶ Wanneer u de [ON] of [Rev] knop gebruikt, wees er dan zeker van dat de persschroef volledig stilstaat.

Noot

Als na bovenstaande instructies de persschroef nog steeds niet draait, haal dan de stekker uit het stopcontact, demonteer de topset, maak het schoon en gebruik de machine opnieuw.

Let op bij gebruik van de reverse-functie



Zorg ervoor dat de persschroef volledig tot stilstand komt voordat u de richting van de rotatie verandert.

Lees eerst het onderstaande voordat u contact opneemt met de Klantenservice voor reparatie of service. Als u meer informatie nodig heeft kunt u contact opnemen met de dealer waar u het product heeft gekocht of kijk op www.versapers.nl. Als u gebruik wilt maken van onze klantenservice, zorg dan dat u het serienummer of de barcode van de fabrikant bij de hand heeft met een aankoopbewijs.

Het apparaat werkt niet.

Controleer of de stekker goed in het stopcontact zit. Controleer of de vulopening correct gemonteerd is. Als de vulopening niet op de juiste manier is vastgezet werkt de machine niet uit veiligheidsoverwegingen. Controleer of de machine op de juiste wijze en volgens de gebruiksaanwijzing is gemonteerd. Zie de montagevoorschriften in de gebruiksaanwijzing of neem contact op met de Klantenservice voor assistentie.

De vulopening gaat niet open.

Er zouden veel pulpresten in kunnen zitten. Druk op de [On] knop en voeg een kopje water toe om eventuele resten los te maken. Druk op de [Reverse] knop gedurende 3 ~ 4 seconden en stop dan. Herhaal dit proces 2 ~ 3 keer. Heeft u geen vreemde stoffen of vaste voorwerpen (harde zaden zoals van dadels) in de juicer gedaan? Druk op de [Reverse] knop om de ingrediënten terug te duwen naar de vulopening. Probeer de vulopening niet met geweld te openen. Neem contact op met uw lokale dealer voor hulp.

De machine stopt tijdens normaal gebruik.

Heeft u grote hoeveelheden of een dik/groot stuk gebruikt? Lees Pagina 9 van de gebruiksaanwijzing en volg de instructies voor de Reverse/REV knop. Als het probleem nog niet is opgelost, neem dan contact op met uw lokale Versapers dealer.

Er zijn dunne lijnen of krasen rondom de persschroef.

Deze gietmarkeringen zijn het resultaat van het normale productie proces. Dit is normaal en geeft geen probleem bij het gebruik.

Er lekt sap over de basis.

Heeft u veel ingrediënten in de vulopening gedaan?

Als de hoeveelheid van ingevoerde ingrediënten te groot is in vergelijking met de grootte van de pulpuitgang, kan het siliconen lipje gedeeltelijk naar buiten worden gedrukt en kan er sap uit de opening lopen. Voer niet te grote hoeveelheden met kracht in maar voer ze geleidelijk in om geperst te worden. Controleer ook zo nu en dan of de pulp uitgang tijdens het gebruik geleidelijk doorloopt.

Het persvat schudt tijdens het persen.

Een licht schudden kan optreden door het bewegen van de motor. Grotere of kleinere bewegingen treden op afhankelijk van de textuur van de ingrediënten Dit is normaal als de persschroef draait en is geen defect. Harde ingrediënten (zoals wortel, aardappel, radijs, bieten, etc.) kunnen meer bewegingen van het persvat veroorzaken dan zachte ingrediënten

Product Specificaties

● Product Naam	Versapers Slow Juicer
● Model Naam	Emotion 4G
● Voltage	230-240 V
● Frekwentie	50 Hz
● Vermogen stroomverbruik	150 W
● Toeren per minuut	43 rpm

● Lengte aansluitsnoer	1.4 m
● Motor	Enkel fase inductie motor
● Zekering	250 V 5 A
● Gewicht	6.2 kg (13.6 lb)
● Afmetingen	Breedte 251 mm Lengte 178 mm Hoogte 411 mm
● Standaard gebruiksduur	Minder dan 30 minuten

Garantie

U kunt uw aankoop registreren op de site via: <http://versapers.nl/warranty>

Uw garantie wordt uitgevoerd door uw plaatselijke dealer waar u uw product hebt gekocht. Uw originele aankoopfactuur dient als garantie bewijs. U dient deze te tonen als u aanspraak wil maken op de garantie.

Dit verzekert u ervan dat Versapers garantie geeft op uw Versapers Slow Juicer met betrekking tot materiaal- en constructiefouten.

Op de motor geldt een garantie van tien (10) jaar en op alle andere onderdelen geldt een garantie van twee (2) jaar vanaf de aankoopdatum door de originele koper.

Deze garantie geldt niet voor beschadigingen veroorzaakt door ongevallen, verkeerd gebruik, misbruik, commercieel gebruik, aanpassingen aan het apparaat, het niet opvolgen van de gebruiksaanwijzing, of schade veroorzaakt door onderdelen of reparatie die niet zijn goedgekeurd of aanbevolen door Versapers. Beschadigingen veroorzaakt door transport moeten bij de vervoerder worden geclaimd.

Versapers is niet verantwoordelijke voor enige vorm van schade of verlies ontstaan door gebruik van dit apparaat.

Indien reparatie of onderhoud nodig is, neem dan contact op met onze klantenservice voor technische bijstand.

versapers

Fabrikant : Versapers
Versapers website : www.versapers.nl

Hoe kunt u de ingrediënten het beste verwerken!

Appel, peer, kiwi, komkommer

Sappige vruchten zoals appel, peer, kiwi, komkommer, etc. kunnen met zaden en schillen erin.

Granaatappel, druiven

Pluk elke druif van de tros. Schil de granaatappel en maak alleen gebruik van het vruchtvlees.

Watermeloen, sinaasappel, grapefruit

Verwijder de schil van watermeloen, sinaasappel, grapefruit en snij ze in juiste maat.

Mango, kersen, perziken

Fruit zoals mango, kersen, perziken of pruimen, etc. hebben harde zaden die moeilijk door te slikken zijn. Die zaden kunnen de machine verstoppen of schade aan onderdelen veroorzaken, dus ze moeten vóór gebruik worden verwijderd.

Tarwegras, bieslook

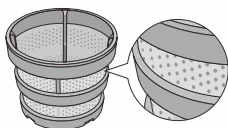
Een handvol tarwegras of bieslook in een keer toevoegen. Voeg daarna een wortel toe om de pulp door de pulpuitgang te drukken.

Peterselie, citroengras, engelwortel, selderij, boerenkool

Snij vezelachtige ingrediënten in kleine stukjes van minder dan 3 cm.

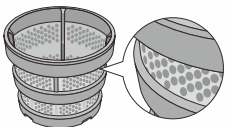
- * Dit is een verwijzing over hoe de ingrediënten te verwerken, dus als u allergisch bent kies de juiste ingrediënten die bij u passen.
- * Raadpleeg het receptenboek voor het gebruik van elk ingrediënt.

Welke zeef is er beter, de fijne of de grove zeef?



Fijne zeef

De gaten in deze zeef zijn klein. Je maakt zo een sap met minder vruchtvlees.



Grove zeef

De grove zeef heeft grotere gaten dus is geschikt om dikker sap te maken met meer vruchtvlees erin.

Om sap te maken van zacht fruit en dik sap zoals van bananen, aardbeien, en ook nuttig voor smoothies, puree, of soep.

versapers[®]
The juice revolution

www.versapers.nl

Een Hollands merk, gemaakt in Zuid- Korea

Copyright© All Rights Reserved by Versapers

4G_V1.0_NL